



**Amis
Château
Fontainebleau**

Restauration des sièges du salon d'angle du Gros pavillon

A l'occasion des cent-cinquante ans de la disparition de Napoléon III, les aménagements réalisés sous le Second Empire seront mis en valeur dans les circuits de visite du château.

Dans ce contexte, l'association « Les Amis du château de Fontainebleau » vous propose de participer au financement de la reprise complète des garnitures des sièges installés sous Napoléon III dans le Salon d'angle du Gros pavillon et à la pose de la brocatelle vert et or retissée, afin de leur redonner leur splendeur d'origine.



LE GROS PAVILLON ET LE SALON D'ANGLE

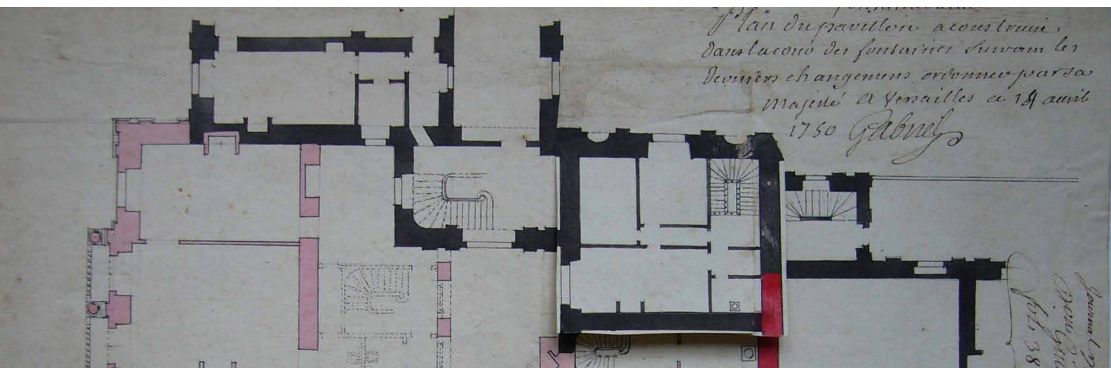
Le Gros Pavillon dominant l'étang et la Cour de la Fontaine est construit entre 1750 et 1754 par Ange-Jacques Gabriel, à l'emplacement du Pavillon des Poêles de François I^{er}.

Initialement destiné à l'installation des filles de Louis XV, le Gros Pavillon est aménagé en un appartement de six pièces. Il hébergera successivement les princes d'Orléans et de Condé durant les séjours de Louis XV, puis, à la fin du règne, le comte de Provence et son épouse. Il accueille le pape Pie VII en 1804, avant son second séjour en 1812-1814. Les appartements deviennent ceux du duc et de la duchesse d'Orléans sous la Monarchie de Juillet.

A la demande de Napoléon III, l'architecte Paccard procède à la restauration des décors de l'appartement double, dévolu aux hôtes de la famille impériale.

Le grand salon occupant l'angle du Gros pavillon est alors meublé comme un salon de réception dans le style Louis XV pour servir à Stéphanie de Beauharnais, grande-duchesse de Bade, cousine de l'impératrice Joséphine et invitée par Napoléon III. Rouvert au public en 2007, il est présenté dans l'état historique du Second Empire.

En 1859, le Garde-meuble impérial fait acheminer à Fontainebleau plusieurs tapisseries à fils d'or et d'argent et fait livrer un ensemble de sièges en bois doré réalisé par le menuisier Janselme, et composé d'un **canapé, une causeuse, six fauteuils à la reine, six chaises, deux tabourets de pied et un écran de cheminée**. Ce mobilier prend place sur un tapis couvrant l'intégralité du parquet. Deux consoles en bois doré, dans le goût rocaille, prennent place sous les miroirs et une table de salon en marqueterie de losanges est disposée au centre de la pièce. La cheminée reçoit un feu en bronze doré ainsi qu'une pendule d'époque Louis XVI et une paire de vases en porcelaine de Sèvres à fond vert.



LA RESTAURATION DES SIÈGES DU SALON D'ANGLE

Les sièges étaient couverts d'une riche étoffe, une brocatelle à fond jaune et dessin de bouquets de fleurs verts dans des cartouches. Les fenêtres étaient garnies de rideaux confectionnés dans la même étoffe.

Les sièges de Janselme regagnent le Mobilier national en 1889. Les garnitures du Second Empire sont déposées et les étoffes remplacées. Heureusement, la même brocatelle fut employée pour garnir la chambre de l'appartement du prince Jérôme à Fontainebleau. Conservée en l'état sous la Troisième République, elle a servi de modèle pour la fabrication récente à l'identique d'une brocatelle destinée à la couverture des sièges et aux rideaux.

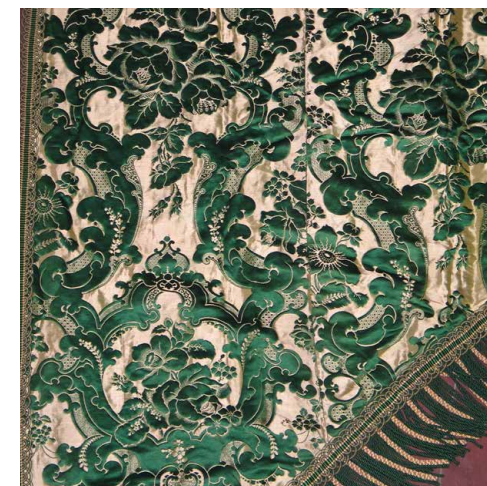
L'ensemble des sièges fut renvoyé par le Mobilier national à Fontainebleau en trois envois successifs (1992, 1994, 2000).

Afin de redonner tout son lustre à cette pièce dont l'important volume était rendu plus confortable par un apport de textiles, il convient d'effectuer la reprise complète des garnitures des sièges et la pose de la brocatelle vert et or.

Les Amis du château se sont engagés à financer cette restauration des sièges, dont le coût est estimé à 50 000 €.

- ▶ Nous vous invitons à nous aider à rassembler cette somme en nous faisant parvenir vos dons selon les modalités décrites au verso.
- ▶ Vous pouvez également faire un don en ligne en vous rendant sur le site des Amis du château :

www.amischateaufontainebleau.org



Souscription

Pour les particuliers soumis à l'IRPP, le don permet une réduction d'impôt de 66%. Les dons accompagnés du formulaire de souscription doivent être adressés aux « Amis du Château de Fontainebleau » qui fourniront le reçu fiscal, soit par chèque à l'ordre des « Amis du Château de Fontainebleau », soit par virement bancaire au Crédit agricole Brie-Picardie ou en ligne sur notre site internet. Pour les entreprises, la réduction d'impôt est de 60%. Versement possible selon les modalités ci-dessous.

Souscrivez pour la restauration des sièges du salon d'angle du Gros pavillon

Madame Monsieur

Nom, prénom ou société :

Adresse :

.....

E-mail :

Téléphone :

Je désire faire un don de :€ en bénéficiant d'une économie d'impôt au titre :

de l'impôt sur le revenu des personnes physiques à hauteur de 66% du don et dans la limite de 20% du revenu imposable
(exemple : un don de 100€ = 66€ d'économie d'impôt)

de l'impôt sur les sociétés, à hauteur de 60% du don, dans la limite de 5% du chiffre d'affaires HT.

En application des articles 39 et suivants de la loi du 6 janvier 1978 modifiée, vous bénéficiez d'un droit d'accès et de rectification aux informations qui vous concernent ainsi que d'un droit de suppression de ces mêmes données. Si vous souhaitez exercer ce droit et obtenir communication des informations vous concernant, veuillez vous adresser aux Amis du Château de Fontainebleau.

- **Faites un don en ligne, via notre site Internet : www.amischateaufontainebleau.org**
- **Ou faites un chèque à l'ordre des Amis du château de Fontainebleau**
- **Ou effectuez un virement bancaire au Crédit agricole de Brie-Picardie**

Le reçu fiscal sera établi aux nom et adresse de l'émetteur du chèque ou virement.

Code banque 18706	Guichet 00000	N° de compte 72201882568	Clé RIB 28
----------------------	------------------	-----------------------------	---------------

IBAN : FR76 1870 6000 0072 2018 8256 828

Bic : AGRIFRPP887

Merci de retourner (ou de déposer au pavillon des Vitriers) ce bulletin dûment renseigné, accompagné de votre règlement au trésorier : **Amis du Château de Fontainebleau**

Plus d'informations :

contact@amischateaufontainebleau.org
Tél. +33 (0)1 64 23 58 46

Pavillon des Vitriers
Château de Fontainebleau
77300 Fontainebleau



Château
de Fontainebleau

