



w w w . a m i s d e f o n t a i n e b l e a u . o r g

EDITO

Chers Amis et Mécènes
du Château de Fontainebleau,

Tous les mots de cette désignation vous correspondent puisque, grâce à la générosité de vos adhésions, nous avons pu, dès le 18 mars, nous affirmer comme partenaires engagés au côté du Château en favorisant l'achat de 5 gravures. Elles vous seront décrites et expliquées par un des Conservateurs dans notre prochain bulletin.

Pour cette fin de printemps, et afin de renforcer vos liens avec le Château, nous avons préparé un cycle de visites-conférences. Quatre d'entre elles s'organiseront autour de l'évolution de l'architecture et de la décoration de la "Maison des siècles". La cinquième a été confiée à Monsieur Lerche, jardinier du domaine, qui vous présentera l'architecture et l'histoire des jardins, puis vous y guidera en vous faisant partager sa connaissance des fleurs et des plantes.

Vous trouverez le programme détaillé de ces visites en page 3 "Les rendez-vous des Amis".

L'an prochain, nous commencerons par nous intéresser à Marie-Antoinette dont les choix artistiques ont laissé leur empreinte au Château de Fontainebleau, tout comme à Versailles et à Compiègne. Dans notre prochain bulletin, le programme des conférences de l'année vous sera proposé.

Enfin nous vous demandons d'être nos Ambassadeurs auprès de vos amis et de leur proposer de nous rejoindre. Un grand nombre d'adhérents nous permettra de participer plus activement au rayonnement du Château. Prenez contact avec nous, faites nous part de vos idées et de vos impressions sur nos premières réalisations... C'est tous ensemble que nous progresserons.

Nous espérons vous retrouver dans le cadre de nos propositions de rencontre et de visites (page 3), nous vous souhaitons d'avance un bon été et nous vous donnons rendez-vous en septembre.

Anette Reynaud

La présidente



MIEUX CONNAÎTRE LE CHÂTEAU, MIEUX LE FAIRE CONNAÎTRE

NOTRE INVITÉ,

Vincent Droguet, conservateur du Patrimoine

Qui, mieux qu'un Conservateur a la capacité de nous entretenir d'un Domaine qui est son lieu de travail et son objet d'étude ?

A partir de cette idée simple, et en constatant que ces personnes, de haute culture, ne demandent qu'à nous la faire partager, nous avons pensé vous proposer, dans chaque numéro de notre bulletin, un article rédigé par un des Conservateurs de notre château.

Pour commencer, en concordance avec notre programme de visites conférences qui cherche à réactiver vos connaissances sur l'histoire de Fontainebleau, voici l'introduction à l'ouvrage de Vincent Droguet, Fontainebleau, Maison des Rois.

Fontainebleau, Maison des rois

«Fontainebleau est un bourg situé au milieu des forêts et environné tout autour de rochers dénudés...le château se compose d'une accumulation de bâtiments qui, ayant été construits à différentes époques et par différents souverains, présentent à l'œil un mélange désordonné d'architecture gothique et moderne. Bien que les diverses constructions soient là sans relations entre elles, elles produisent cependant un effet considérable, majestueux et superbe». L'architecte allemand qui livrait ainsi ses premières impressions en découvrant Fontainebleau au milieu du XVIIIe siècle résumait à la fois la surprise et la séduction des lieux qui frappent encore le visiteur devant ce palais en forme de labyrinthe imbriqué avec la ville au milieu des bois.

Par quelque route qu'on l'aborde, la forêt en effet précède Fontainebleau, l'isole et la préserve en quelque sorte du monde extérieur. C'est elle assurément qui décida du sort de cette villégiature royale, d'abord résidence des rois capétiens puis château de la Renaissance immensément accru par l'engouement de François 1er qui aimait à s'y retirer « pour le plaisir de la chasse ». Mais si la forêt recelait en nombre les « bestes rousses » pour satisfaire cette passion commune aux rois de France, elle était d'abord source d'énergie, d'approvisionnement pour le chauffage et la construction. Sans elle l'implantation d'un grand château royal n'eût guère été possible. Combiné aux commodités de transport qu'offre une rivière navigable toute proche - la Seine - ainsi qu'à la présence de sources, la forêt de Fontainebleau est aux origines du vaste complexe de bâtiments où les souverains français se succéderont avec une constance remarquable du XIIe au XIXe siècle, marquant ainsi leur attrait pour ces lieux.

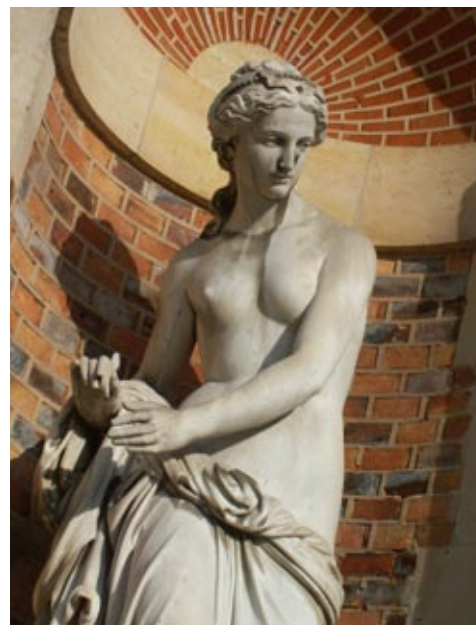
A Fontainebleau, les bâtiments attestent irréfutablement de cette longue fréquentation du pouvoir, et l'anarchie tranquille des constructions est ici une marque d'ancien lignage qui dédaigne de s'astreindre totalement à une importune discipline architecturale. L'ensemble fonctionne pourtant le plus harmonieusement du monde mêlant sans dissonances les styles et les époques, le fastueux et l'intime, dans cette variété savoureuse qui est le fruit d'une sédimentation historique unique en son genre. Et c'est sans doute ici qu'il convient d'évoquer la génie du lieu qui présida, par delà les modifications parfois radicales et les disparitions souvent douloureuses, à ces correspondances formelles qui permettent encore de nos jours de percevoir à travers l'enchevêtrement des périodes et des goûts une profonde unité, une esthétique proprement bellifontaine qui ne limite pas ses effets aux fameux décors de la renaissance.

La ville quand à elle, s'étire entre les bâtiments royaux et le parc au sud, la forêt au nord. Elle a longtemps vécu de la même respiration que le château, au rythme des voyages de la cour. « Bourg royal » pendant tout l'ancien régime, elle n'acquerra son autonomie administrative qu'en 1790, date à laquelle sera élu le premier maire, le comte de Montmorin, qui était justement l'ancien gouverneur du château. C'est encore à cette très longue présence de la cour qu'il faut rattacher tous ces édifices, épars dans la ville, auxquels leurs matériaux de construction et leurs façades donnent souvent un air de famille : château d'eau, Petites écuries de Louis XV, casernes des gardes du corps de Louis XVI. Quoique les XIXe et le XXe siècles nous aient privés de quelques témoins importants de cet héritage culturel, bien des vestiges modestes ou remarquables sont encore préservés, attestant de l'étroite imbrication du patrimoine de la ville et de celui du château. Le portail de l'hôtel de Ferrare ou l'ermitage de Madame de Pompadour illustrent brillamment cette implantation aristocratique dans le bourg royal ; ils constituent le complément naturel de ce qui fut une résidence majeure des souverains.

Ces indissolubles liens qui unissent la forêt, le château et la ville sont inscrits dans la topographie et dans l'histoire. C'est à cet équilibre et à leur protection concertée que l'on doit la pérennité du fragile chef d'œuvre qu'est Fontainebleau.

Vincent Droguet

Conservateur du Patrimoine.



LES RENDEZ-VOUS

organisés pour les Amis & Mécènes du Château

> Au mois de mai

Samedi 20 Mai :

La Nuit des Musées, manifestation nationale

Le Château sera ouvert de 19h30 à 23 heures

De nombreuses animations, en divers lieux, ponctueront agréablement votre promenade à travers cours et jardins.

Nous serons présents et espérons avoir le plaisir de vous rencontrer.

Pour un programme détaillé des animations vous pouvez consulter le site officiel du Château :

www.musee-chateau-fontainebleau.fr/

A 22h30: ceux qui le souhaitent pourront, escortés par les grenadiers de la garde, se rendre au Musée napoléonien d'Histoire Militaire où, devant un bivouac, ils partageront la soupe aux choux avec les grognards (3€).

> Aux mois de juin et de juillet

Un cycle de conférences-promenades sur l'évolution du château

Mercredi 14 juin de 9h30 à 11h : une visite extérieure ayant pour thème l'architecture du Château, du Moyen Age au XIXe siècle, dont la formule de Françoise Boudon est une bonne illustration: "Fontainebleau, un château sans ordre mais pas sans raison"

Mercredi 21 juin de 14 à 15h30 : les décors peints de la Renaissance, ou La Première Ecole de Fontainebleau (Le Primatice, Rosso, Nicolo del Abate)

Mercredi 28 juin de 14h à 15h30 : Les commandes d'Henri IV ou La Deuxième Ecole de Fontainebleau (Ambroise Dubois, Martin Fréminet, Mathieu Jacquet)

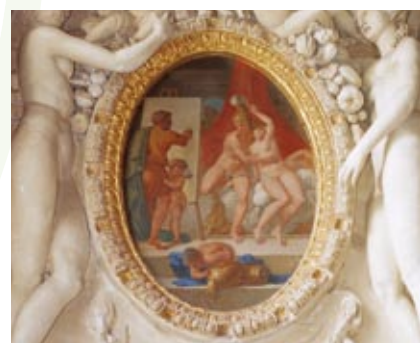
Jedi 29 juin, de 10 à 12h : les jardins, leur architecture, leur végétation
La visite promenade sera conduite par un Jardinier-chef du Domaine

Mercredi 5 juillet de 9h30 à 11h : Le château au XVIIIe siècle
l'évolution nécessaire des appartements royaux.

Comment participer à ces visites, spécialement organisées pour nos adhérents :

- > S'inscrire par téléphone au 01 60 70 50 60 en indiquant votre numéro de carte d'adhérent.
- > Prix de chaque visite: 8€, à régler sur place, 15mn avant le départ de la visite (chèque au nom de la SAMCF).
- > Les horaires indiqués sont ceux des départs de visites.
- > Rendez-vous : au point Information (Cour des Adieux, à droite).

Pour votre confort, nous limitons le nombre des participants à une vingtaine de personnes.
Pour notre organisation, nous vous demandons de ne pas attendre le dernier jour pour vous inscrire (risque d'annulation en cas d'inscriptions en nombre insuffisant) et de vous décommander en cas d'empêchement (D'autres adhérents sont peut-être sur liste d'attente).



AIMER LIRE & MIEUX COMPRENDRE

Pour entamer cette rubrique de lecture centrée sur le Château et ses habitants, nous vous recommandons 3 très bons ouvrages.

Ces livres, et beaucoup d'autres qui vous seront présentés dans nos prochains bulletins (et pourquoi pas ceux qui, à vous, paraissent indispensables) sont en vente à la Librairie du Château. La carte des amis du Château vous fera bénéficier de 5% de réduction. Merci à Aurore Machelet et à son équipe.

H.V.

Fontainebleau, Maison des Rois

Vincent Droguet, photographies de David Bordes.

Editions du Huitième Jour - 2002 • 12€

Nous avons choisi l'avant propos de cet excellent ouvrage pour notre page « connaissance du Château ». Le livre en éclaire remarquablement la complexité historique et architecturale, le patient et savant assemblage de bâtiments et de cours issu de la volonté des différents souverains attachés à améliorer leurs séjours à Fontainebleau. Agrémenté de photos magnifiques, le livre nous promène aussi dans la ville et les alentours.

Henri IV à Fontainebleau, Un Grand Bâtitteur.

Yvonne Jestaz - Editions Art Lys - 2002 • 45€

Comme dans tous les ouvrages de Yvonne Jestaz, on admire dans celui-ci la rigueur, la clarté, l'élégance de l'exposé sur les travaux d'Henri IV. Il s'accompagne de plans, profils et dessins d'architecture lumineux. Henri IV, comme François I^{er}, avait la passion de bâtir. De l'argent gagné au jeu de Paume « c'est pour mes maçons ... » disait-il. Oserait-on affirmer que c'est à lui, malgré le démantèlement de la Belle Cheminée, qu'on doit ce qu'il y a de plus équilibré dans le Château ?

Mémoires de la Reine Hortense

Editions Mercure de France - 2006 • 45€

Ce volume, excellemment présenté et annoté par Christophe Pincemaille reprend la première édition publiée en 1927

Fille de Joséphine, femme de Louis Bonaparte, mère de Napoléon III, son troisième fils, la Reine Hortense est l'une des figures attachantes de l'entourage de l'Empereur Napoléon I^{er}. Le beau portrait d'Isabey en couverture laisse deviner la qualité humaine de cette femme, témoin privilégié du spectacle et de la vie intime d'une Cour perdue, qu'elle évoque, 20 après, avec mesure et sensibilité.



SOCIÉTÉ DES AMIS & MÉCÈNES
DU CHÂTEAU DE FONTAINEBLEAU



Ce Bulletin d'informations périodique est édité par la SAMCF.
Directrice de la publication : Annette Reynaud
Comité de rédaction : Anne Gaffard et Hélène Verlet
Conception graphique : Whao !
www.whaodesign.com - 01 64 23 48 11
Crédit photos : F. Perrot, P.Ph. Cormeraie
Tirage : 500 exemplaires
La reproduction même partielle de ce document est interdite.

Société des Amis et Mécènes
du Château de Fontainebleau
association loi 1901
Château de Fontainebleau
F-77300 Fontainebleau
contact@amisdefontainebleau.org
www.amisdefontainebleau.org

M. Mme : Nom : Prénom :

M. Mme : Nom : Prénom :

Société.....

• Adresse :

• Courriel électronique : @

• Téléphone : Fax :

Pour les adhérents couples merci de mentionner les deux prénoms

déclare vouloir adhérer à la Société des Amis et Mécènes du Château de Fontainebleau et verse la cotisation correspondante pour l'année d'exercice (01/03/06 - 28/02/07).

Montant des cotisations : (2006-2007)

- Adhérent simple 20 €
 Couple 30 €
 Mineur et Etudiant 10 €
 Membre bienfaiteur 60 €
 Personne morale 100 €

Signature : _____

Montant à régler par chèque à l'ordre de SAMCF, ou en espèces à transmettre au trésorier :

Amédée Borghèse, 16 bis rue Carnot - 77300 Fontainebleau